

# *Jaarverslag 2021*



**monsheide**

*Monsheide 4  
3990 Peer*



Voor alles is er een tijd.

Een tijd om vol vuur te spreken  
en een tijd om een en al oor te zijn.

Een tijd om een top te beklimmen  
en een tijd om de leegte van de grot in te gaan.

Een tijd om uitbundig het leven te vieren  
en een tijd om alles even te laten verstillen.

Een tijd om vervoerd te worden door de wildste dromen  
en een tijd om met inzicht terug thuis te komen.

Een tijd om met vertrouwen uit te varen  
en een tijd om enkel maar vaste grond te zoeken.

Een tijd om je met taaiheid te verweren.

En een tijd om alles te omarmen.

Een tijd van kracht waarmee je grote dingen doet  
en een tijd voor kwetsbaarheid en zachte moed.

Een tijd om innig elkaar nabij te zijn  
en een tijd om enkel maar te weten en te wachten.

Een tijd om wakker te liggen van verlangen  
en een tijd om dingen langdurig te laten gisten.

Een tijd om zorgvuldig te zaaien en te wieden  
en een tijd om verrukt daarvan het resultaat te zien.

Een tijd om over te lopen van geluk  
en een tijd om te ontdekken dat verdriet daarvan de keerzijde  
is.

(Kris Gelaude naar Prediker)

**Wij zijn blij dit jaarverslag te kunnen aanbieden  
aan de leden van het bestuursorgaan  
aan de Algemene Vergadering  
aan de Zusters van de Congregatie Sint-Vincentius à Paulo van Deinze  
aan de ouders en familie van onze cliënten  
aan vrienden en sympathisanten  
aan de medewerkers  
aan diegenen die bij de werking van Monsheide betrokken zijn.**



## A. IDENTIFICATIE

1. VERGUNNING (ALS ZORGAANBIEDER) DOOR HET VAPH .....	7
2. BESTUUR.....	9
3. OPDRACHTVERKLARING.....	10

## B. STRUCTUUR

1. ORGANIGRAM.....	11
2. CLIËNTEN .....	12
2.1 Bezetting .....	12
2.2 Wijzigingen .....	12
2.3 Leeftijd (aantal cliënten per leeftijdsgroep).....	12
2.4 Aanmeldingen .....	13
3. MEDEWERKERS .....	13
3.1 Aanwervingen .....	13
3.2 Titularissen 2021.....	13
3.3 Leeftijd .....	14
3.4 Verhouding mannelijke en vrouwelijke werknemers .....	14
3.5 Verhouding voltijdse/deeltijdse werknemers .....	14
3.6 Sollicitatiegesprekken .....	15
3.7 Inzet van medewerkers met middelen verkregen via het persoonsvolgend budget .....	15
3.8 Loonbarema's begeleidend personeel .....	15
3.9 Actieve medewerkers met contract bepaalde en onbepaalde duur .....	16
3.10 Evolutie verzuimkenmerken .....	16
3.11 Overige cijfers .....	16
3.12 Syndicale delegatie .....	17
3.13 Comité voor Preventie en Bescherming op het Werk: .....	17
3.14 Externe medewerkers / inschakeling reguliere diensten .....	17
3.15 Vrijwilligers .....	18
3.16 Stagiairs .....	18

## C. ALGEMEEN BELEID

1. COVID-19.....	20
2. GLOBAAL BELEIDSPLAN EN VERBETERPROJECTEN.....	21
3. ZORGINHOUDELIJK BELEID.....	26
4. ORGANISATORISCH BELEID .....	27
5. FINANCIËEL BELEID .....	28
6. PERSONEELSBELEID.....	28
7. KWALITEITSBELEID.....	29
8. VTO-BELEID.....	29
9. PREVENTIEBELEID.....	30
10. COMMUNICATIEBELEID .....	30
11. GEBOUWEN, INSTALLATIES EN TERREINEN .....	31
12. EXTERNE CONTACTEN .....	31
13. INSpraak VAN CLIËNTEN .....	32

## D. DIENSTEN

1. JAAROVERZICHT VAN DE ACTIVITEITEN PER MAAND:.....	34
--	----



## Vzw Monsheide Monsheide 4 3990 Peer



### 1. Vergunning (als zorgaanbieder) door het VAPH

#### binnen PVF (persoonsvolgende financiering)

- Personen met een PVB (persoonsvolgende budget) kunnen in Monsheide terecht voor de volgende vormen van ondersteuning:
  - ✓ collectief
    - woonondersteuning
      - domeinwonen
      - inclusief wonen
    - dagondersteuning
  - ✓ individueel (ambulant of mobiel)
    - globale individuele ondersteuning
    - psychosociale begeleiding
    - praktische hulp
    - oproepbare permanentie
    - opvang
  - ✓ opvang in noodsituaties
  - ✓ niet-planbare ondersteuning/ kortverblijf
- Het aanbieden van ondersteuningsmodules **binnen de directe financiering** voor geïnterneerde personen met een handicap.

## **binnen RTH (rechtstreeks toegankelijke hulp)**

- Dit is bedoeld voor personen die niet beschikken over een PVB maar wel een vermoeden van handicap hebben. In 2020 had Monsheide op jaarbasis een erkenning van 104,85 punten. Het betreft de volgende vormen van ondersteuning:
  - ✓ collectief
    - woonondersteuning
      - domeinwonen
      - inclusief wonen
    - dagondersteuning
    - kortverblijf, ook voor personen met een PVB dagbesteding
  - ✓ individueel (ambulant of mobiel)
    - globale individuele ondersteuning
    - psychosociale begeleiding
    - praktische hulp
    - oproepbare permanentie

Toegenomen middelen n.a.v. het uitbreidingsbeleid van het VAPH:

- 1 januari 2016: 10 punten
- 1 januari 2017:  $10 + 20,31 = 30,31$  punten
- 1 september 2019:  $10 + 20,31 + 24,54 = 54,85$  punten
- 1 januari 2020:  $10 + 20,31 + 24,54 + 50 = 104,85$  punten
- 1 januari 2021:  $10 + 20,31 + 24,54 + 50 = 104,85$  punten (ongewijzigd)

We blijven in de toekomst hopen op extra punten vanuit het uitbreidingsbeleid van het VAPH.



## 2. Bestuur

het bestuursorgaan	<p>voorzitter secretaris ondervoorzitter leden</p> <p>waarnemer cliëntenraad afgevaardigd bestuurder</p>	<p>Raf Van Helden Carla Wouters Mathieu Meurs Paul Meuleman Rik Geerits Jaak Thirion Lia Vosch Rik Grevendonk</p>
Algemene Vergadering	leden van het bestuursorgaan aanvullende leden	<p>zie hoger May Koyen Marcel Vanderhoydonc</p>
cliëntenraad	<p>voorzitter secretaris leden</p>	<p>Lia Vosch Mil Claes Martin Vanhove Paula Winters Fina Winters Annie Aegten Jos Aegten Johan Joosten Myriam Simons Marie-Louisa De Backer Rita Dirkx</p>
interne klachtencommissie	<p>afgevaardigde cliëntenraad afgevaardigde Raad van Bestuur onafhankelijke derde</p>	<p>Lia Vosch Raf Van Helden Marie-Louise Van Houdt</p>



### 3. Opdrachtverklaring

Monsheide is een vergunde zorgaanbieder voor personen met een verstandelijke en/of meervoudige beperking.

***In Monsheide gaan we actief op zoek naar de juiste maat van zorg en ondersteuning, in een warme en geborgen sfeer, om tot een optimale kwaliteit van leven te komen en dit in elke fase van het leven.***

10

De optimale kwaliteit van leven van de cliënt vervullen we door:

- een daginvulling aan te bieden die kansen geeft tot een persoonlijke ontplooiing en waarbij we rekening houden met wat de cliënt aankan
- aandacht te hebben voor zijn geestelijke en lichamelijke gezondheid
- evenwaardig en respectvol met hem om te gaan
- mogelijkheden te bieden tot participatie aan de samenleving en tot volwaardig burgerschap
- keuzevrijheid te bieden waardoor hij zelf mee richting geeft aan zijn leven
- ouders en familieleden als volwaardige partners te betrekken in de werking en aandacht te hebben voor zijn ruimer sociaal netwerk
- een materieel goed uitgeruste omgeving
- aandacht te hebben voor de levensbeschouwelijke en religieuze dimensie in zijn leven

Dit alles gebeurt vanuit een christelijke levensbeschouwing in een cultuur van ontmoeting, verbondenheid, solidariteit en respect voor elkaar.

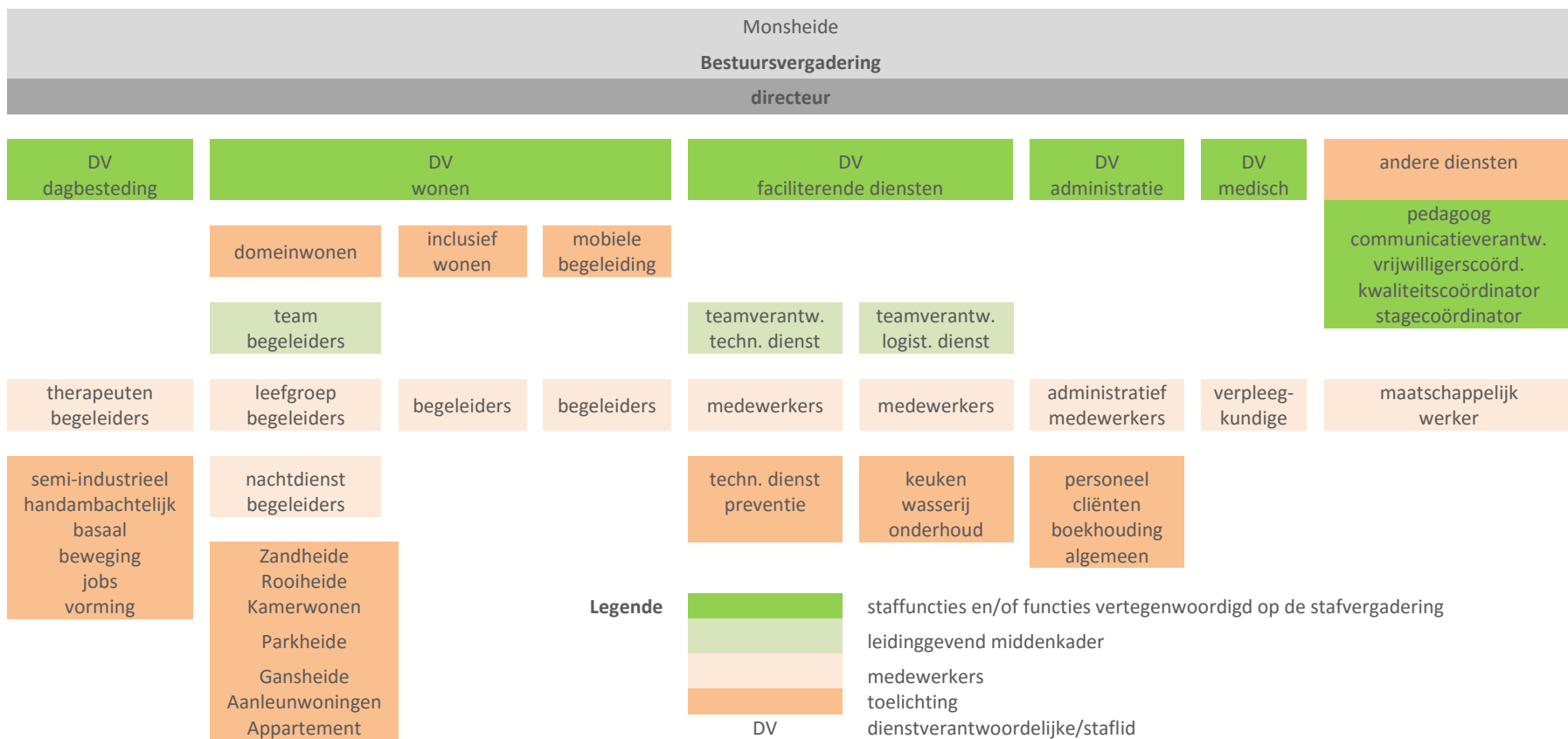
Wij staan open voor iedereen die beroep op ons doet; dit voor zover de integriteit van de medeciënten en de werking van de organisatie niet in het gedrang komen.

Bewust van onze kleinschaligheid nemen we onze maatschappelijke verantwoordelijkheid op in samenspraak met andere instanties. Samen met hen trachten we aan de noden van elke zorgvrager tegemoet te komen.



## B. Structuur

### 1. Organigram



## 2. Cliënten

### 2.1 Bezetting

PVF	52
RTH woonondersteuning	0
RTH dagondersteuning	6
RTH mobiele begeleiding	15
dagondersteuning zonder subsidiëring	1

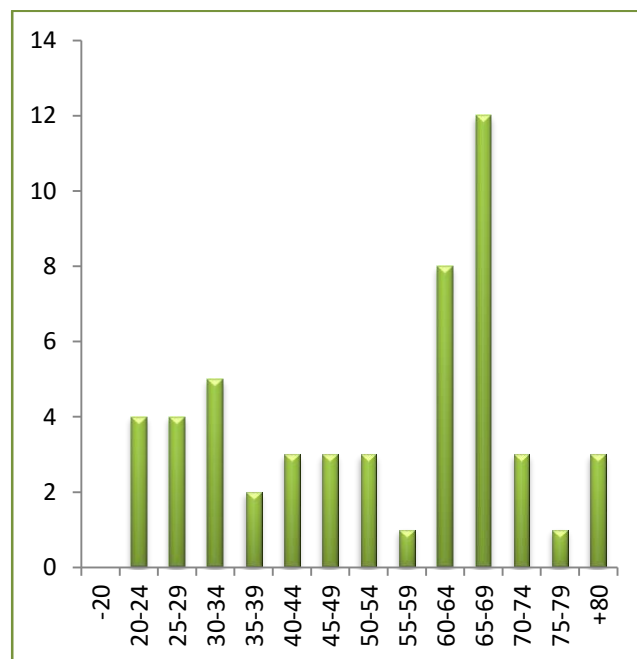
12

### 2.2 Wijzigingen

overlijdens	0
opstart ondersteuning	4
interne verhuis	0
beëindigen	8

### 2.3 Leeftijd (aantal cliënten per leeftijdsgroep)

-20	0
20-24	4
25-29	4
30-34	5
35-39	2
40-44	3
45-49	3
50-54	3
55-59	1
60-64	8
65-69	12
70-74	5
75-79	1
+80	3



gemiddelde leeftijd: 53,98 jaar



## 2.4 Aanmeldingen

<b>PVB</b>	woon- en dagondersteuning	18
	woonondersteuning	0
	dagondersteuning	0
	noodsituatie	1
	maatschappelijke noodzaak	0
	kortopvang	0
<b>RTH</b>	woon- en dagondersteuning	2
	dagondersteuning	1
	mobiele begeleiding	12
<b>totaal</b>		<b>34</b>

## 3. Medewerkers

### 3.1 Aanwervingen

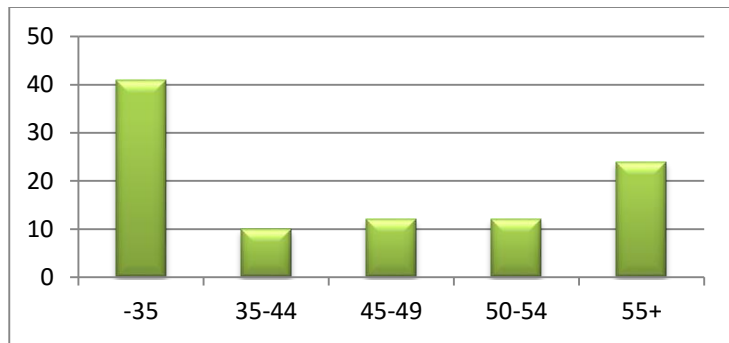
vervangingscontracten, contracten van bepaalde duur	49
contracten van onbepaalde duur	11

### 3.2 Titularissen 2021 (voltijdse equivalenten)

	PVF, RTH	Sociale Maribel	EM	VOP	Totaal
directeur	1,0000				1,0000
administratief personeel	2,7932				2,7932
sociale dienst	0,7374				0,7374
logistiek personeel	4,1951	1,1371		0,1447	5,4770
orthopedagoog	0,8000				0,8000
paramedici	2,2787	0,8081			3,0868
opvoedend personeel	29,0673	0,3897	0,4465		29,904
hoofdopvoeder	4,5841				4,5841
opvoeder-groepschef	1,1998				1,1998
<b>totaal</b>	<b>46,6556</b>	<b>2,3349</b>	<b>0,4465</b>	<b>0,1447</b>	<b>49,5818</b>

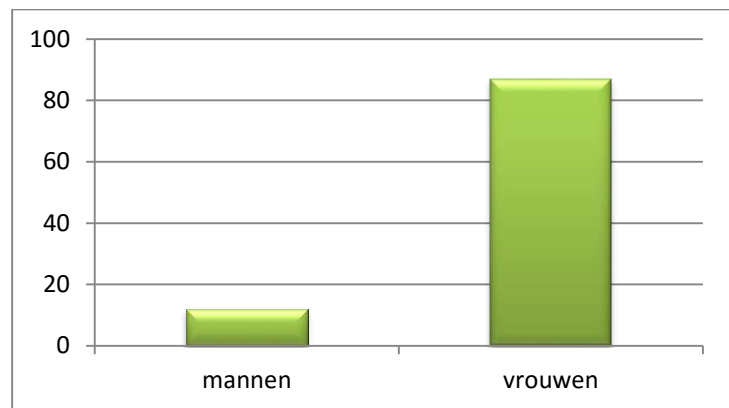
### 3.3 Leeftijd (aantal werknemers per leeftijdsgroep)

jonger dan 35	41
35-44	10
45-49	12
50-54	12
55 en ouder	24



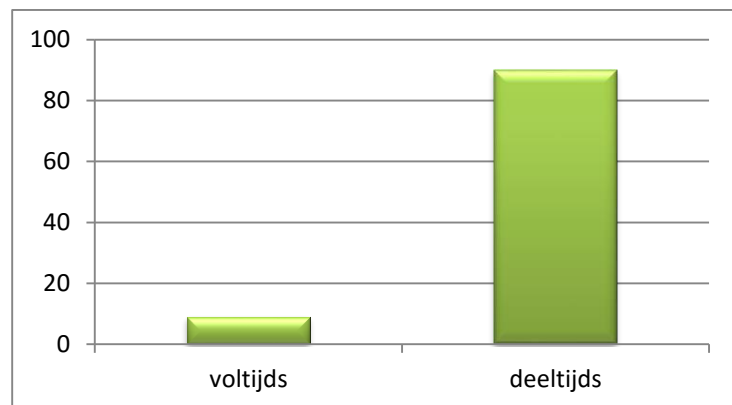
### 3.4 Verhouding mannelijke en vrouwelijke werknemers (uitgedrukt in aantal)

mannen	12
vrouwen	87



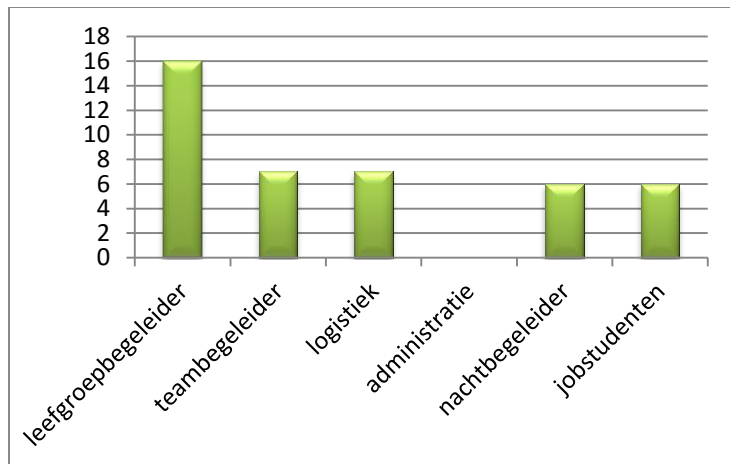
### 3.5 Verhouding voltijdse/deeltijdse werknemers (uitgedrukt in aantal)

voltijds	9
deeltijds	90



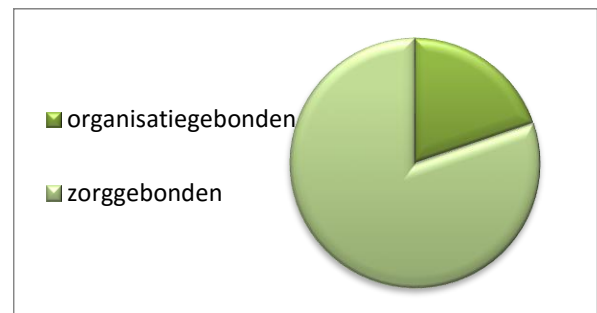
### 3.6 Sollicitatiegesprekken

leefgroepbegeleider	16
teambegeleider	7
logistiek	7
administratie	0
nachtbegeleider	6
jobstudenten	6
<b>totaal</b>	<b>42</b>



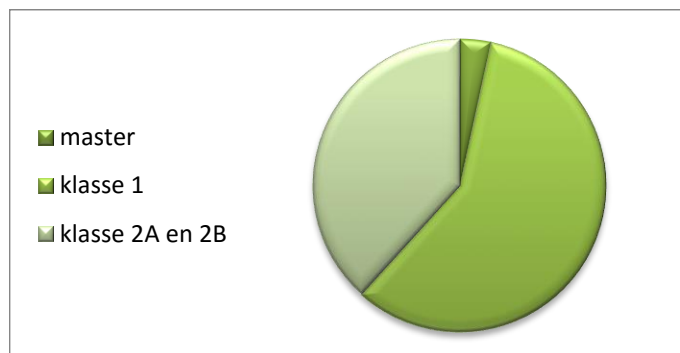
### 3.7 Inzet van medewerkers met middelen verkregen via het persoonsvolgend budget

ingezette punten	aantal	percentage
organisatiegebonden	666,96	19,78
zorggebonden	2705,48	80,22
<b>totaal</b>	<b>3372,45</b>	<b>100,00</b>



### 3.8 Loonbarema's begeleidend personeel (uitgedrukt in percentage)

master	3,36
klasse 1	58,31
klasse 2A en 2B	38,34



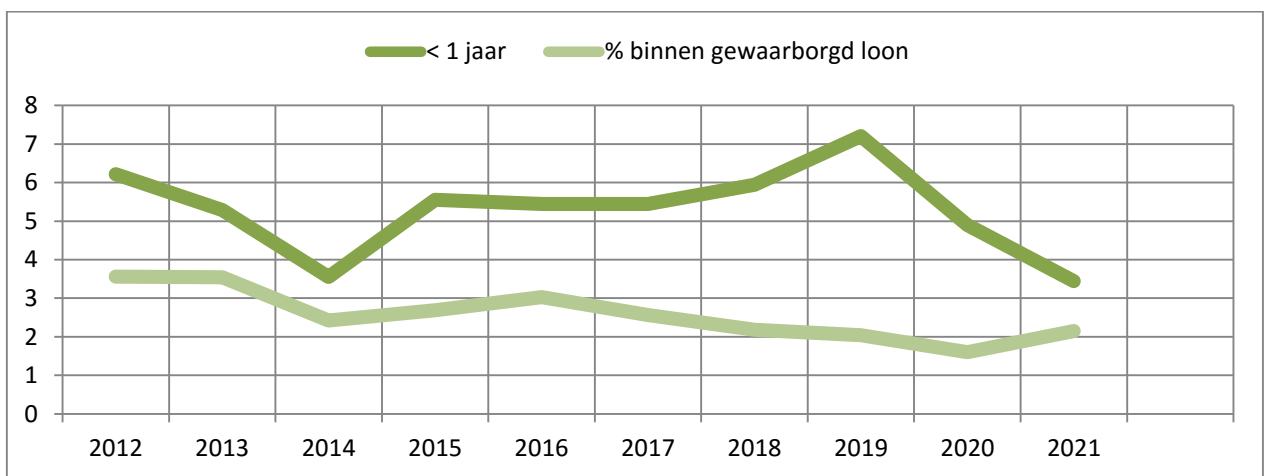
### 3.9 Actieve medewerkers met contract bepaalde en onbepaalde duur (uitgedrukt in aantal)

onbepaalde duur	66
bepaalde duur	25
<b>totaal</b>	<b>91</b>

### 3.10 Evolutie verzuimkenmerken

	2012	2013	2014	2015	2016	2017	2018	2019	2020	2021
Ziekteverzuim < 1 jaar	6,22	5,29	3,55	5,55	5,44	5,44	5,94	7,20	4,90	3,44
% binnen gewaarborgd loon	3,56	3,54	2,42	2,69	3,03	2,56	2,18	2,04	1,60	2,15

16



Binnen het gewaarborgd loon was het sectoraal gemiddelde van het ziekteverzuim 3,3%. Op landelijk niveau bedraagt het ziekteverzuim binnen het gewaarborgd loon gemiddeld 2,8%.

### 3.11 Overige cijfers

werknemers	99
thematisch verlof	6
tijdskrediet	1
landing	4
SWT	12



### 3.12 Syndicale delegatie

effectieven	Ella Buschgens Anja Hiemeleers Liesbeth Wels
plaatsvervangers	Fiona Dreezen Ruddi Claes

### 3.13 Comité voor Preventie en Bescherming op het Werk:

effectieven	Ella Buschgens Anja Hiemeleers Liesbeth Wels Fiona Dreezen
vervanger	Ruddi Claes

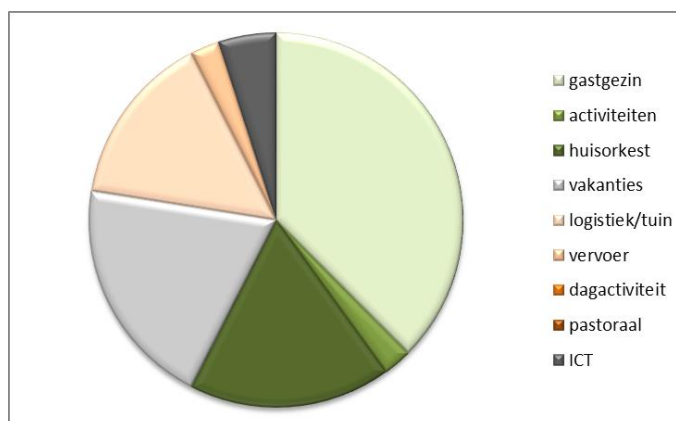
### 3.14 Externe medewerkers/inschakeling reguliere diensten

- kinesitherapeuten
- geneesheer
- thuisverpleging
- pedicure
- logopedist
- ambulante dienst blindenzorg (Vlaams Oogpunt)
- kapper aan huis
- ICT-ondersteuning netwerkbeheer
- onderhoud verwarmingsinstallatie
- onderhoud telefonie
- onderhoud liften
- onderhoud gascentrale
- grafische vormgever
- ramenwasser
- verver en behanger



### 3.15 Vrijwilligers

gastgezin	15
activiteiten	1
huisorkest	7
vakanties	8
logistiek/tuin	6
vervoer	1
dagbesteding	0
pastoraal	0
ICT	2
<b>Totaal</b>	<b>40</b>



**Legende:** Onder gastgezin wordt verstaan: alle vrijwilligers die op een zelfstandige manier een activiteit doen met één van onze cliënten.

Sommige vrijwilligers kunnen geplaatst worden in verschillende categorieën. Zij zijn opgenomen in de categorie waarin ze het meest vertegenwoordigd zijn.

Door de coronamaatregelen was het in 2021 slechts beperkt mogelijk om vrijwilligers in te zetten.

### 3.16 Stagiairs (per onderwijsinstelling en per studierichting)

onderwijsinstelling	studierichting	aantal
UCLL Hasselt	bachelor orthopedagogie	1
UCLL Hasselt	graduaat orthopedagogie	2
UCLL Hasselt	graduaat maatschappelijk werk	0
Hogeschool PXL Hasselt	bachelor ergotherapie	2
Hogeschool PXL Hasselt	graduaat orthopedagogie	4
Hogeschool PXL Hasselt	bachelor maatschappelijk werk	1
Wico campus Provil Lommel	werkplekieren technische dienst	1
VSPW Qrios Hasselt	jeugd- en gehandicaptenzorg	0
VSPW Mol	jeugd- en gehandicaptenzorg	0
Wico campus Mater Dei Pelt	jeugd- en gehandicaptenzorg	2
Wico campus Mater Dei Pelt	leefgroepenwerking	2
GO! VOX Pelt	opvoedkunde	1
Karel de Grote Hogeschool	bachelor orthopedagogie	1
Thomas More campus Geel	graduaat orthopedagogie	0
Thomas More campus Geel	bachelor ergotherapie	0
Agnetencollege Peer	humane wetenschappen	0
<b>totaal</b>		<b>17</b>



In 2021 bood Monsheide 17 stageplaatsen aan. Dit is vergelijkbaar met 2020 en een goed resultaat rekening houdend met de coronapandemie en de tijdelijke beschikbaarheid van één woongroep minder (opstart Kamerwonen).

### 1. COVID-19

Ook in 2021 heeft COVID-19 een grote impact gehad op onze werking. De crisiscel (zie jaarverslag 2020) is het ganse jaar actief gebleven om het COVID-19-beleid aan te sturen.

Onze aandacht ging voornamelijk naar:

- de derde en de vierde golf (delta)
- het anticiperen op de vijfde golf (omikron)
- vaccinatiecampagne
- een eerste en tweede vaccinatieronde voor cliënten en medewerkers in het voorjaar
- een derde vaccinatieronde voor cliënten en medewerkers in het najaar
- het toepassen van de algemene basisrichtlijnen (hygiëne, afstand, ...)
- overleg ad hoc met cliëntenraad, syndicale delegatie, arbeidsgeneeskundige dienst, arts verbonden aan de voorziening
- een strategische voorraad van individuele beschermingsmiddelen
- het organiseren van de werking in cohorten (uitgezonderd de zomermaanden)
  - inzet personeel
  - kruisen zoveel mogelijk vermijden
  - oplossingen voor het tekort aan lokalen
- online vergaderen
- het informeren van de families, o.a. via informatieven betreffende de bezoekregeling en transfers van cliënten tussen de thuissituatie en Monsheide
- het opvolgen van richtlijnen van de overheid en het VAPH
- bijzondere aandacht voor het verluchten van lokalen en CO2-meters
- het opvolgen van aanbevelingen vanuit de eerstelijnszone
- ondersteunende en compenserende maatregelen vanuit het VAPH
- het uitschrijven en updaten van richtlijnen binnen de eigen organisatie
- bijzondere maatregelen naar aanleiding van enkele uitbraken in het najaar
- testbeleid en contact tracing bij besmettingen en hoogrisicocontacten
- het opvangen van uitval van personeel (ziekte en/of quarantaine)
- het al dan niet toelaten van externe diensten en vrijwilligers
- aandacht voor psychisch welzijn (via diverse kanalen)
- aandacht voor medewerkers die problemen ervaren bij de kinderopvang
- noodzakelijke registraties
- faciliteren van telewerk
- een tevredenheidsmeting bij cliënten en/of bewindvoerders over het COVID-19-beleid in Monsheide

## 2. Globaal beleidsplan en verbeterprojecten

### HET GLOBAAL BELEIDSPLAN 2020-2024

We kiezen ervoor om de strategische doelstellingen onder te verdelen in 3 thema's:

- het vitale netwerk
- het eigen verhaal
- voldoende uitdaging binnen haalbare grenzen

21

#### HET VITALE NETWERK

*In Monsheide richten we ons op het versterken van banden, solidariteit, harmonieus samenleven,...  
Monsheide is een plek waar er kansen gecreëerd worden tot ontmoeting.*

**Cliënten: het netwerk van de cliënt is in kaart gebracht. Wie is betekenisvol in het leven van de cliënt (zowel professionals als niet-professionals) en wat kan hij betekenen? Is het nodig dat we het netwerk van de cliënt verder verruimen?**

##### Operationele doelstellingen

1. De concentrische cirkels rond een cliënt maken deel uit van zijn handelingsplan.

**Medewerkers: we kennen elkaar en werken respectvol met elkaar samen. We weten elkaar te vinden en hebben vertrouwen in elkaar.**

##### Operationele doelstellingen

2. Er worden op regelmatige basis activiteiten georganiseerd waar medewerkers elkaar kunnen ontmoeten. Solidariteit en samenwerking worden maximaal gestimuleerd om verbinding en betrokkenheid naar elkaar toe te vrijwaren.

Eventuele acties:

- ✓ zomerfeest
- ✓ teambuilding
- ✓ actie voor het respectvol samenwerken met elkaar over de diensten heen

**Organisatie: Monsheide maakt deel uit van de samenleving en werkt actief samen met andere organisaties (eerstelijnszorg, experts, doorverwijzers...). We zijn aanwezig in het netwerk van anderen. Men vindt de weg naar Monsheide, we horen erbij.**

Operationele doelstellingen

- 3. Monsheide werkt samen met experts op vlak van specifieke doelgroepen.  
Enkele mogelijke acties:
  - ✓ samenwerking met psychiater, Pallion, mobiele werking dubbeldiagnose,...
- 4. De naam 'Monsheide' en het logo zijn meer zichtbaar in de maatschappij.  
Eventuele acties:
  - ✓ 'Home' wordt uit onze naam verwijderd
  - ✓ de pers waar mogelijk frequenter betrekken
  - ✓ logo verspreiden op producten: brandmerken van producten, shoppingtas met logo, auto- en bussticker
  - ✓ openstellen van infrastructuur voor andere instanties/derden daar waar er een win-win mogelijk is voor beide partijen: G-sport, opengestelde festiviteiten (buurtbar, festival, tentoonstelling, buurtbarbecue, silent disco, kinderboerderij...)
  - ✓ gluren bij de burens met andere zorgaanbieders
  - ✓ creatief verspreiden van getuigenissen van cliënten, familieleden, medewerkers, vrijwilligers,...
- 5. De middenveldorganisaties en doorverwijzers zijn in kaart gebracht. Bovendien is er een actief contact tussen Monsheide en deze partijen om instroom te verzekeren.  
Eventuele acties:
  - ✓ samenwerking met CLB's en scholen
  - ✓ organisatie van vakanties voor externen
  - ✓ infodag voor doorverwijzers
  - ✓ afvaardiging van medewerkers in bestuursorganen
  - ✓ samenwerking met verenigingen

## HET EIGEN VERHAAL

*Het verhaal van de cliënt, de medewerkers en de organisatie is het uitgangspunt voor ons handelen.*

*We luisteren naar hen en gaan samen op zoek naar wat hen betekenis geeft.*

**Cliënten: we maken tijd om te luisteren naar de cliënt en diegenen die rond hem staan. Op deze manier leren we de verlangens, noden en behoeften van de cliënt op alle domeinen van zijn leven kennen en handelen we hiernaar. We proberen hiermee het collectieve te overstijgen en ondersteuning-op-maat te bieden.**

Operationele doelstellingen

- 6. Het waardigheidsparadigma als model om naar de ondersteuning ten aanzien van cliënten te kijken, is geïmplementeerd in Monsheide.
- 7. Het levensverhaal van de cliënt is gekend en wordt actief aangewend.  
Eventuele acties:
  - ✓ opmaken levensverhaal als onderdeel van intakegesprek
  - ✓ activiteiten omtrent levensverhaal opzetten

## Medewerkers: we luisteren naar de behoeftes van onze medewerkers en creëren een waardierend klimaat waar ontwikkeling en persoonlijke groei de nodige aandacht

### Operationele doelstellingen

8. De verschillende expertises van onze medewerkers zijn gekend in Monsheide.  
Eventuele acties:
  - ✓ jobrotatie
  - ✓ beschikbare lijst van ieders expertise
9. We hebben nieuwe feedbackmethodieken ontwikkeld waarbij coaching (formeel en informeel) een belangrijke rol speelt

**Organisatie: we dragen met z'n allen het verhaal van Monsheide uit en zijn samen ambassadeur: Monsheide als kleinschalige, gastvrije en familiale voorziening met aandacht voor authenticiteit en een persoonlijke aanpak.**

### Operationele doelstellingen

10. We omschrijven de waarden van Monsheide als de 'VIBES' van Monsheide (vertrouwen-integriteit-betrokkenheid-eigenheid-solidariteit). Hierbij ontwikkelen we kerncompetenties die voor iedere medewerker van toepassing zijn en die aan deze 'VIBES' gelinkt zijn.  
Enkele mogelijke acties:
  - ✓ verder concretiseren van de 'vibes' en kerncompetenties met de medewerkers en deze een plaats geven
  - ✓ VTO rond kerncompetenties en talenten volgen
  - ✓ vragenlijsten gebruiken om per team de competenties en talenten in kaart te brengen.
11. Monsheide is een organisatie waar er aandacht is voor de interesses en talenten van de cliënten. We stellen ons open voor kansen of nieuwe initiatieven voor groeimogelijkheden van de cliënten. Op deze manier kunnen ook cliënten de rol van ambassadeur van Monsheide opnemen.  
Enkele mogelijke acties:
  - ✓ koffiehuis
  - ✓ gebouw van Monsheide als poortgebouw
  - ✓ dinner in the dark
  - ✓ soepbedeling in de buurt
  - ✓ eigentijdse producten maken

## VOLDOENDE UITDAGING BINNEN HAALBARE GRENZEN

*Monsheide is verwachtingsvol, koestert hoop en tast mogelijkheden af. Op deze manier trachten we een organisatie te zijn die betekenis brengt in het leven van de cliënt en de medewerker.*

*Dit steeds binnen een realistisch kader van wat mogelijk is.*



**Cliënten: we reiken de cliënt verrijkende ervaringen aan en laten hem beleven wat voor hem betekenisvol is, passend binnen elke levensfase. Onze begeleiding bestaat niet alleen uit het beschermen van de cliënt, maar het telkens blijven zoeken naar die prikkeling die hem een waardig bestaan biedt.**

#### Operationele doelstellingen

12. Er is een methodiek ontwikkeld om de cliënt meer en actiever te betrekken in de manier waarop hij ondersteund wordt.

Eventuele acties:

- ✓ cliëntbesprekingen aan de hand van de vragen: wat gaat goed, wat gaat minder goed, wat zijn je wensen
- ✓ minstens 1x/jaar actieve bevraging van de cliënt en samen met hem doelstellingen opstellen (indien mogelijk)
- ✓ droomboom, make a wish

13. Cliënten krijgen vanuit expertise en een duidelijke visie ondersteuning in de palliatieve fase van hun leven.

Eventuele acties:

- ✓ uitwerken visie vroegtijdige zorgplanning
- ✓ aangepaste faciliteiten

**Medewerkers: er wordt voldoende prikkeling en uitdaging geboden aan medewerkers. Ze krijgen kansen tot verbreding van hun kennis en vaardigheden opdat ze warme professionals kunnen zijn en blijven. Daarbij stellen onze leidinggevenden zich op als warme, positieve en inspirerende coaches.**

#### Operationele doelstellingen

14. We optimaliseren het onthaal van nieuwe medewerkers.

Eventuele acties:

- ✓ infomoment per dienst
- ✓ startdag nieuwe medewerkers
- ✓ systematische bevraging van nieuwe medewerkers over de werking

15. Het VTO-beleid is geoptimaliseerd zodat er een bredere kennisontwikkeling is in Monsheide.

Eventuele acties:

- ✓ indien een vorming is gevolgd, dient deze overgedragen te worden
- ✓ teambegeleiders beschouwen vorming en ontwikkeling als een belangrijk aandachtspunt binnen feedback- en coachingsgesprekken.
- ✓ 1x/jaar een vorming expliciet voor leidinggevenden
- ✓ jaarlijkse inspiratiedag vanuit het beleid

**Organisatie: Monsheide gaat nieuwe uitdagingen aan en gaat creatief om met het steeds veranderende zorglandschap opdat continuïteit van ondersteuning geboden kan worden. Dit rekening houdend met wat een kleinschalige organisatie aankan.**





## Operationele doelstellingen

16. Het woongebeuren in Monsheide is hervormd zodat we de besparingen van overheidswege en mogelijke uitstroom aankunnen. We zorgen door deze operatie dat we tevens klaar zijn voor nieuwe doelgroepen.

Eventuele acties:

- ✓ ontwikkelen kamerwonen
- ✓ naamsverandering leefgroepen
- ✓ grotere leefgroepen

17. Onze infrastructuur is afgestemd op de ondersteuningsnoden en maatschappelijke normen.

Eventuele acties:

- ✓ nieuwbouw leefgroep en studio's
- ✓ herbestemming huidige accommodatie L1

18. We bewaken een gezonde buffer om schommelingen van in- en uitstroom op te vangen, alsook om in de toekomst investeringen te kunnen blijven doen.

## Planning operationele doelstellingen

Nr.	Naam project	proceseigenaar	2020	2021	2022	2023	2024
1	Concentrische cirkels	Evelyne			x		
2	Activiteiten en samenwerking medewerkers	Mieke				x	
3	Samenwerking met experts	Evelyne	x	x	x		
4	Naamsbekendheid	Mieke		x	x		
5	Samenwerking met doorverwijzers	Geert	x	x			
6	Implementatie waardigheidsparadigma	Evelyne		x	x		
7	Werken met levensverhaal	Claudia					x
8	Expertise medewerkers benutten	Geert			x		
9	Ontwikkelen feedbackmethodieken	Geert	x	x	x		
10	Waarden en kerncompetenties	Geert	x	x	x		
11	Talenten cliënten inzetten	Katleen, Kristina		x	x	x	x
12	Betrekken cliënten in handelingsplan	Evelyne			x		
13	Palliatieve zorg ontwikkelen	Jolien		x	x		
14	Onthaal nieuwe medewerkers	Rob		x	x		
15	VTO-beleid	Evelyne				x	
16	Herstructurering wonen	Geert	x	x	x		
17	Infrastructuuraanpassingen	Rik	x	x	x	x	x
18	Buffer voor schommelingen	Rik	x	x	x	x	x

## 2.1 Verbeterprojecten 2021

Aan volgende projecten werd in 2021 gewerkt:

- reorganisatie van de leefgroepen
- bevorderen van de samenwerking met experts
- bevorderen van de samenwerking met doorverwijzers
- optimaliseren van de naamsbekendheid van Monsheide
- voorzien van een buffer voor schommelingen in persoonsvolgende budgetten
- herinrichting bezoekzaal
- nieuwbouw Zandheide
- algemene coördinatie van vrijetijdsactiviteiten cliënten
- communicatie tussen de leefgroepen en de centrale keuken betreffende de maaltijden
- implementatie van de visie van het waardigheidsparadigma
- ontwikkeling van feedbackmethodieken ten aanzien van de medewerkers
- uitwerken van een beleid voor het onthaal van nieuwe medewerkers
- ontwikkeling van een visie op middelenmisbruik bij cliënten
- opstart asinotherapie
- uitwerking maaltijdverdeling aan nieuwbouw
- ontwikkeling van een telewerkbeleid
- onderhoud van gebouwen en omgeving van Monsheide
- inzetten van de talenten van cliënten

## 3. **Zorginhoudelijk beleid**

in het kader van het Globaal Beleidsplan

- bestendinging en uitbreiding van samenwerking met experts:
  - ✓ mobiele werking team dubbeldiagnose
  - ✓ mobiele equipe internering
  - ✓ FOR4 OPZC Rekem
  - ✓ psychiaters
  - ✓ intersectoraal zorgnetwerk
  - ✓ Pallion
  - ✓ Aditi vzw
  - ✓ Zorggroep Zin
  - ✓ Team zorgtraject (samenwerking sector VAPH en GGZ)
- Implementatie van het waardigheidsparadigma: medewerkers laten kennismaken met de basisprincipes



#### andere actiepunten

- uitwerken van een visie en procedure in samenwerking met Zorggroep Zin en politie Kempenland omtrent middelenmisbruik bij cliënten
- ontwikkeling van doelstellingen mobiele begeleiding

## 4. Organisatorisch beleid

#### in het kader van het Globaal Beleidsplan

- ontwikkelingen binnen de persoonsvolgende financiering
  - ✓ opvolgen wetgeving, informatieven en studiedagen
  - ✓ infosessies voor alle medewerkers
  - ✓ berekeningen:
    - personeelskader
    - personeelspunten (o.a. effecten in- en uitstroom)
    - effecten van correctiefase 2
    - effecten van besparingsmaatregelen, o.a. op organisatiegebonden personeelspunten
    - structureel tekort op bijzondere prestaties
- start van de nieuwe leefgroepwerking: naamswijzigingen, e-mailadressen, bankrekeningen, jaarbudgetten, contactgegevens, ...

#### andere actiepunten

- aanpassing van de statuten van de vzw (n.a.v. naamswijziging en nieuwe vzw-wetgeving) en het vastleggen van delegatie van bevoegdheden
- verdere uitbouw van de dienst voor mobiele begeleiding
- administratie: implementatie nieuw boekhoudprogramma voor de leefgroepen
- nieuwe teambegeleiders in Zandheide en Kamerwonen
- pensionering en vervanging van onze maatschappelijk werker met hierbij een herschikking van het takenpakket
- bespreking reorganisatie stafdiensten (binnen stafvergadering en bestuursorgaan naar aanleiding van vraag van de directeur voor een landingsbaan)
- denkdag met bestuurders en stafleden over de uitdagingen in de toekomst betreffende:
  - ✓ evoluties in de doelgroep
  - ✓ personeelsbeleid
  - ✓ profilering van de voorziening
  - ✓ positionering van de voorziening in het zorglandschap, netwerken, ...



- ✓ investeringen, rekening houdend met de financiële draagkracht

## 5. Financieel beleid

in het kader van het Globaal Beleidsplan

- financieel plan voor het nieuwbouwproject, afsluiten van een lening

andere actiepunten

- aanpassing jaarbudget leefgroepen
- spreiding van financiële reserve in het kader van de negatieve rente
- overleg met de bedrijfsrevisor
- COVID-19: compenserende maatregelen vanuit het VAPH
- een eerste aanblik op het nieuwe financieringssysteem van het VAPH

28

## 6. Personeelsbeleid

in het kader van het Globaal Beleidsplan

- implementatie van nieuwe feedbackmethodieken

andere actiepunten

- sociale verkiezingen
  - ✓ oprichting van een Comité voor Preventie en Bescherming op het Werk
  - ✓ huishoudelijk reglement CBPW
- actiepunten syndicale delegatie:
  - ✓ bespreking Sociale Maribel
  - ✓ bespreking re-integratietrajecten
- telewerken:
  - ✓ afspraken en technische mogelijkheden
  - ✓ policy occasioneel telewerk n.a.v. COVID-19
- jaarlijkse bevraging werkplekwensen
- aanpassing/update van het arbeidsreglement
- Vlaams Intersectoraal Akkoord (VIA 6): loonsverhoging, consumptiecheque, 21 dagen aaneensluitend verlof, ...
- digitale loonbrief



## 7. Kwaliteitsbeleid

### andere actiepunten

- volgende procedures zijn gewijzigd in 2021:
  - ✓ beschrijving van het aanbod van de voorziening
  - ✓ opstellen, uitvoeren, evalueren en bijsturen van het cliëntendossier
  - ✓ voorkomen, detecteren van en gepast reageren op grensoverschrijdend gedrag
  - ✓ vormen, trainen en opleiden van medewerkers
  - ✓ interne kwaliteitsaudits
  - ✓ toetsen van de tevredenheid van de cliënten

29

## 8. VTO-beleid

### thema's interne vormingen

- loopbaangesprekken
- HAVAB-technieken
- emotionele ontwikkeling bij cliënten
- vrijheidsbeperkende maatregelen
- vaccinaties Covid-19
- GTB (gespecialiseerd team bemiddeling: helpt personen met een beperking om werk te vinden en te behouden)
- middelenmisbruik
- cliëntdossier
- verpleegkundige handelingen
- uitbreiding netwerken cliënten
- Orbis dossier
- asinotherapie
- infectiepreventie
- hervorming van de PVF-financiering
- opvang en nazorg na agressie-incidenten

### thema's externe vormingen en webinars

- Vlaamse Gebarentaal
- Orbis facturatie
- interne communicatie
- zelfzorg medewerkers in kader van Covid-19



- vaccinatie Covid-19
- emotionele ontwikkeling van cliënten
- mantelzorgwet
- telewerk
- samenwerking met netwerk van de cliënt
- Orbis uurrooster
- vrijwilligers
- Via 6
- palliatieve zorg
- autisme
- macro-economische vooruitzichten
- breinmanagement
- persoonsvolgend budget na jeugdhulp
- ziekteverzuimbeleid
- oedeemtherapie
- lijncommunicatie
- leerwerkplekken
- zelfevaluatie (EFQM)
- wondzorg
- preventie-adviseur

## 9. Preventiebeleid

### andere actiepunten

- aanpassing codes deuren
- opmaak contract jaarlijkse controle brandalarm
- vervanging oude noodlampen

## 10. Communicatiebeleid

### in het kader van het Globaal Beleidsplan

- ontwerp folder mobiele begeleiding

### andere actiepunten

- naamswijziging Home Monsheide vzw naar Monsheide vzw
- ontwerp naamkaartjes



## 11. Gebouwen, installaties en terreinen

### andere actiepunten

- airco: 1 extra installatie
- aanbesteding nieuwbouw Zandheide en extra studio's
- aanvang bouwwerkzaamheden
- opruim kelder en tribune sporthal
- opfrissing en inrichting van slaapkamers
- gevelrenovatie
- inrichting bezoekszaal en renovatie keuken
- 2 extra lokalen voor administratie en vergaderingen
- verbouwing extra bureauruimte Rooiheide
- ICT:
  - ✓ aankoop server en werkstations
  - ✓ aankoop camera's
  - ✓ vorming i.v.m. internetfraude
  - ✓ aankoop uitleenlaptops
  - ✓ aankoop RDS in het kader van telewerk

## 12. Externe contacten

### in het kader van het Globaal Beleidsplan

- overleg met Centrum Ganspoel kaderend binnen het samenwerkingsakkoord
- gesprekken over een samenwerking met 2 woonzorgcentra in de omgeving

### andere actiepunten

- deelname aan
  - ✓ Forum 2020
  - ✓ het Vlaams Welzijnsverbond, coördinatiecomité
  - ✓ afstemmingsoverleg vanuit het VAPH
  - ✓ zorgraad eerstelijnszone Noord-Limburg
  - ✓ COVID-19 team eerstelijnszone Noord-Limburg
  - ✓ overleg met het stadsbestuur i.v.m. het uitbaten van een horecazaak
  - ✓ opvolging van sponsorprojecten
    - Vlieggroep van de vliegbasis Kleine Brogel



- Vlasmeerkapel
- Particulieren

## 13. Inspraak van cliënten

- cliëntenraad
  - ✓ goedkeuring:
    - intakeprocedure
    - collectieve rechten en plichten
    - individuele dienstverleningsovereenkomst
    - procedure collectief overleg en huishoudelijk reglement
    - procedure beëindiging van de ondersteuning
    - klachtenprocedure
  - ✓ ter advies:
    - procedure gebruik, bezit, delen/dealen van middelen
    - visietekst cliënten en middelen
- tevredenheidsmeting over de coronamaatregelen bij de vertegenwoordigers
- bevraging van de cliënten over vakantiewensen





De diensten bestaan uit:

- het wonen
- de dagbesteding
- mobiele begeleiding
- de nachtdienst
- de medische dienst
- de pedagogische dienst
- de sociale dienst
- de socio-culturele dienst
- de pastorale dienst
- de logistieke dienst
- het secretariaat
- de dienst ICT
- de preventiedienst
- de vrijwilligerswerking



# 1. Jaaroverzicht van de activiteiten per maand:

## januari

- naamswijziging: 'dagactiviteit' wordt 'dagbesteding'
- viering 30<sup>e</sup> verjaardag cliënt Aanleunwoningen
- samenwerking met Familiehulp oppasfunctie voor 1-1 begeleiding bij cliënten met een beperkt sociaal netwerk
- opstart leefgroepboekhouding via Zorgonline

## februari

- eerste vaccinatie covid-19 voor cliënten en medewerkers

## maart

- opname nieuwe cliënt Kamerwonen
- 2<sup>e</sup> vaccinatie covid-19 voor cliënten en medewerkers
- viering 70<sup>e</sup> verjaardag cliënt Parkheide

## april

- opname nieuwe cliënt in Rooiheide
- viering 30<sup>e</sup> verjaardag cliënt Rooiheide
- coronaproof paasfeest met viering en livestream culturele voorstelling in samenwerking met BICC Peer
- 

## mei

- viering 60<sup>e</sup> verjaardag cliënt Rooiheide
- leefgroepoverschrijdende dichtbij zorgvakantie van 17 t.e.m. 21 mei in Hoeve Genemeer te Beringen met 9 cliënten, 2 vrijwilligers en 2 begeleiders.
- meewerken aan reportage Landelijke gilden over project warme tuin



---

## juni

---

- opstart logeerfunctie van cliënt in Gansheide
- 30 juni t.e.m. 2 juli sport- en activiteitenweek in Monsheide georganiseerd door studenten UCLL en UHasselt
- sport in ons kot: gebruik sportcontainer in samenwerking met Rotaryclub Tessenderlo
- bezoekje van Salim Seghers
- stopzetting ondersteuning cliënt Kamerwonen
- coronaproof zomerfeest met vrij podium en barbecue voor alle cliënten en medewerkers
- startfeest zomerperiode met vrij podium en barbecue voor alle cliënten en medewerkers

35

---

## juli

---

- viering 60<sup>e</sup> verjaardag cliënt Parkheide
- last minute verplaatsing van leefgroepoverschrijdende vakantie naar Nederland omwille van coronamaatregelen. De vakantie is doorgedaan in De Dielis in Hamont van 2 t.e.m. 9 juli in met 16 cliënten, 5 vrijwilligers en 2 begeleiders

---

## augustus

---

- organisatie livestream Buitenbeenpop in sporthal Monsheide

---

## september

---

- splitsing Rooiheide en Kamerwonen in twee aparte leefgroepen met eigen team
- tweedaagse op de Alpacaboerderij te Kaulille van 7 t.e.m. 8 september voor 3 cliënten
- coronaproof digitale muzikale namiddag voor alle cliënten met meezingers uit de oude doos
- opname nieuwe cliënt in Zandheide



---

## oktober

---

- start dagopvang van een cliënt op zondag in Gansheide
- opstart mobiele ondersteuning van cliënt in woonzorgcentrum
- studenten Mater Dei 5<sup>de</sup> jaars Jeugd & Gehandicaptenzorg komen enkele dagen meewerken in dagbesteding onder supervisie van leerkracht
- deelname van enkele cliënten aan circusactiviteit UHasselt
- deelname aan Meeuwen kermis

36

---

## november

---

- herdenkingsmomentje per leefgroep in de bezoekzaal
- optreden van een muzikantenduo in de sporthal van Monsheide
- boostervaccinatie covid-19 voor cliënten en medewerkers
- aankoop nieuwe kat voor cliënt aanleunwoningen

---

## december

---

- coronaproof bezoekje van de Sint in de sporthal
- spaghetti lunch door vliegbasis Kleine Brogel t.v.v. Monsheide
- kerstfeestjes in de verschillende leefgroepen



